

模式标本：正模♂，北京西山，1957.VIII.2，应松鹤、李绍华采（存NKU）（已检查）。

观察标本：1♂（正模），北京西山，1957.VIII.2，应松鹤、李绍华采；1♂，北京西山，1957.VIII.31，应松鹤、李绍华采；1♀（配模），河南安阳，1954.VIII；2♂♂（副模），同前；1♀，湖北武昌珞珈山，1957.VIII.3，应松鹤采。

分布：北京、河南、湖北。

(81) 箭斑后丽盲蝽 *Apolygus wangi* (Kerzhner et Schuh, 1995) (图 50)

Lygus (*Apolygus*) *signatus* Zheng et Wang 1983a: 48, 56 (junior homonym of *Lygus cervinus* f. *signata* Stichel, 1930).

Lygocoris (*Apolygus*) *signatus* (Zheng et Wang): Lu et Zheng, 1996: 136.

Lygocoris (*Apolygus*) *wangi* Kerzhner et Schuh 1995: 3.

Lygocoris wangi Kerzhner et Schuh: Schuh 1995: 806.

Apolygus wangi (Kerzhner et Schuh): Kerzhner & Josifov, 1999: 68.

体长椭圆形，两侧近平行。底色污黄褐或黄褐色，具污黑褐斑。

头垂直，污黄褐或淡污褐；唇基全部黑褐；上唇黑；额前方中部常渐成黑褐色，有时额区可见若干成对的平行横纹的痕迹，或无。头顶与复眼的宽度比为1.2:1，部分个体头顶中纵沟两侧区域沿沟后臂前方有一小网格状微刻区，横列；头顶后缘嵴微前拱，嵴细，简单，或中段在嵴后有一低平区。头前面观眼前部分长等于眼下缘至触角窝上缘间的距离；下颚片外缘成低平的弧形，整体斜行。侧面观头高:眼高=4:2.5。触角同体色；第II节末端黑色，第III、IV节黑褐，第III节基部一狭环淡黄色；第II节长度与前胸背板基部宽度之比为1:1.25。喙伸达后足基节末端。

前胸背板相对短宽，向前明显逐渐变狭；拱隆程度相对较弱；侧缘（前端除外）直，后缘中段微向后弧弯。底色黄褐或淡污褐，盘域后半除后缘处淡色外，常为深褐或黑褐色，成一完整宽带，或成4个相连的黑斑状，胫区有时色深。领细，约与头后缘嵴等粗。胫斜列，后内角内伸，胫间区三角形；二胫前半相连，胫亦与胫前区连成一体，前伸达领。盘域刻点相对深大，密度中等略偏稀；毛淡黑褐色，短而半平伏。

小盾片较平，具明显横皱；底色污黄褐，基半具不规则而较破碎的黑褐色云斑，沿小盾片侧缘后半或后方4/5为一黑褐色宽带；或黑斑整个大约成一较破碎的宽“x”形大斑状。爪片大部黑褐，只周缘及爪片脉淡色；或整个爪片外半（包括爪片脉在内）均为淡色。革片中裂内侧的前半成淡黑褐色晕斑状；革片后端黑色，黑色区域或成山峰状向前折弯的宽横带状（折弯顶端位于中裂处），或此带前伸的部分向两侧扩展成不规则的斑块状，斑带内半均后伸几占据整个“副楔片”；斑的外侧则可沿缘片内缘前伸渐细，达革片的前1/5处。爪片与革片刻点较细密，不甚规则；毛较细短，较密。楔片末端黑

褐色。缘片外缘侧面观黑色。膜片散布褐色斑，基内角和内缘暗褐色。

体下和足橙黄色。中、后足股节端部各有两个褐环，后足股节中段常有一宽褐环。胫节末端褐色，胫节刺黑色，刺基无深色小点斑。第Ⅲ跗分节黑色。

右阳基侧突端部短，弯钩状。阳茎端翼骨片特别长大，锯齿缘中段内凹；针突缺。

量度 (mm): 体长 4.8, 体宽 1.9。头长 0.4, 头宽 0.95, 头顶宽 (♂) 0.38, (♀) 0.40。触角各节长 0.45:1.4:?:?。前胸背板长 0.78, 后缘宽 1.65。革片长 2.0, 楔片长 0.95。

模式标本: 正模♂, 四川宝兴硃碛, 1963.VI.25, 邹环光采 (存 NKU) (已检查)。

观察标本: 1♂ (正模), 四川宝兴硃碛, 1963.VI.25, 邹环光采; 1♀ (配模), 同前, 刘胜利采; 1♂ (副模), 同前。

分布: 四川。

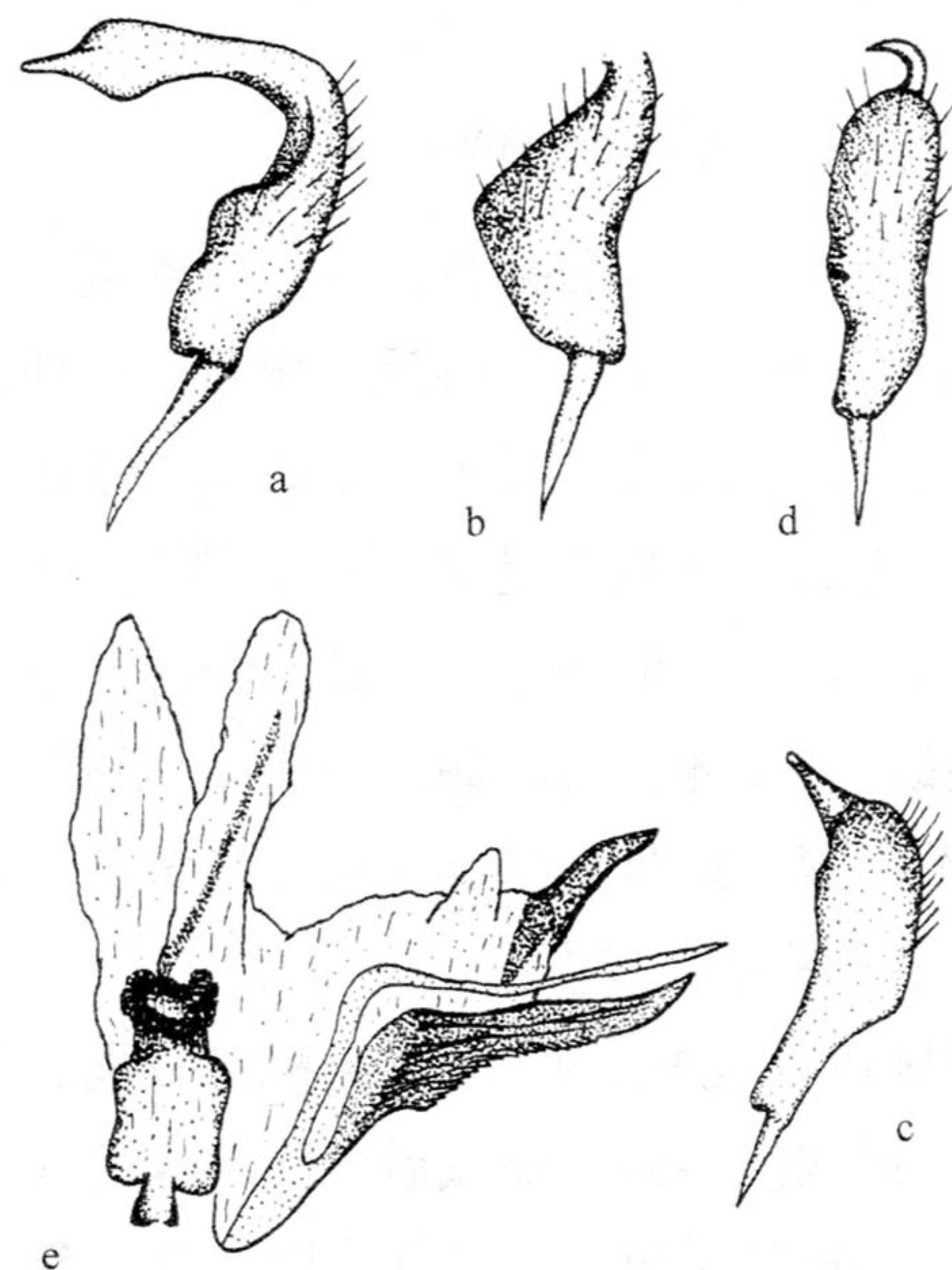


图 50 箭斑后丽盲蝽 *Apolygus wangi* (Kerzhner et Schuh)

a~b. 左阳基侧突 (left paramere); c~d. 右阳基侧突 (right paramere);
e. 阳茎端 (vesica)。

(82) 郑氏后丽盲蝽 *Apolygus zhengianus* Kerzhner et Schuh, 1998 (图 51)

Lygus (*Apolygus*) *marginatus* Zheng et Wang 1983a: 51, 58 (junior homonym of *Lygus rubricatus* f. *marginata* Stichel, 1930).

Lygocoris (*Apolygus*) *zhengi* Kerzhner et Schuh 1995: 3 (junior homonym of *Lygocoris* (*Neolygus*) *zhengi* Lu et Yasunaga, 1994) [new name for *marginatus* Zheng et Wang, 1982].

Lygocoris zhengi Kerzhner et Schuh: Schuh, 1995: 806.